

# Stadieneinteilung und TNM-Klassifikation des malignen Melanoms der Haut<sup>1</sup>

AJCC 8th Edition 2017

**+ CMMR-Daten**

# Nachsorgeschema mit empfohlenen Untersuchungen

Stadium	Körperliche Untersuchung			Lymphknoten-Sonographie			Labor S100B			Bildgebende Untersuchungen		
	1–3	4+5	6–10	1–3	4+5	6–10	1–3	4+5	6–10	1–3	4+5	6–10
<b>IA</b>	6-mtl.	12-mtl.	12-mtl.	–	–	–	–	–	–	–	–	–
<b>IB–IIB</b>	3-mtl.	6-mtl.	6–12-mtl.	6-mtl. <sup>o</sup>	–	–	3-mtl.	–	–	–	–	–
<b>IIC–IV<sup>o</sup></b>	3-mtl.	3-mtl.	6-mtl.	3-mtl.	6-mtl.	–	3-mtl.	6-mtl.	–	6-mtl.	–	–

\* Die klinische Stadieneinteilung beinhaltet das Mikrostaging des primären Melanoms sowie die klinische/radiologische Evaluierung auf Metastasen.

Die klinische Stadieneinteilung erfolgt konventionell im Anschluss an die vollständige Exzision des Primärtumors und die klinische Beurteilung auf das Vorliegen von regionären Metastasen und Fernmetastasen.

# Die pathologische Stadieneinteilung beinhaltet das Mikrostaging des primären Melanoms unter Einbeziehung feingeweblicher Befunde zu den regionären Lymphknoten nach partieller (d.h. Wächterknotenbiopsie) oder vollständiger Lymphadenektomie. Die pathologischen Stadien 0 und 1A stellen Ausnahmen dar; in diesen Stadien ist eine feingewebliche Evaluierung der Lymphknoten nicht erforderlich.

§ Bei der klinischen Stadieneinteilung gibt es keine Subgruppen für das Stadium III.

◊ Für R-0-resezierte Stadien

\* Nur bei korrektem pathologischem Staging mittels WLKB, sonst wie IIC

a Validierungskohorte

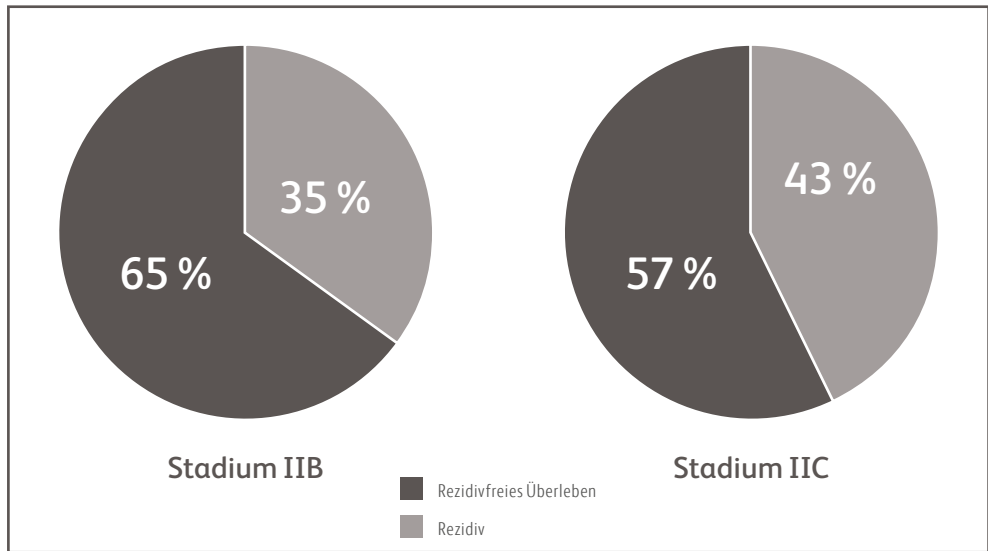
b Melanom-spezifisches Überleben

1 Amin et al. AJCC 8th Edition Cancer Staging Manual, 2017. ISBN 978-3-319-40617-6

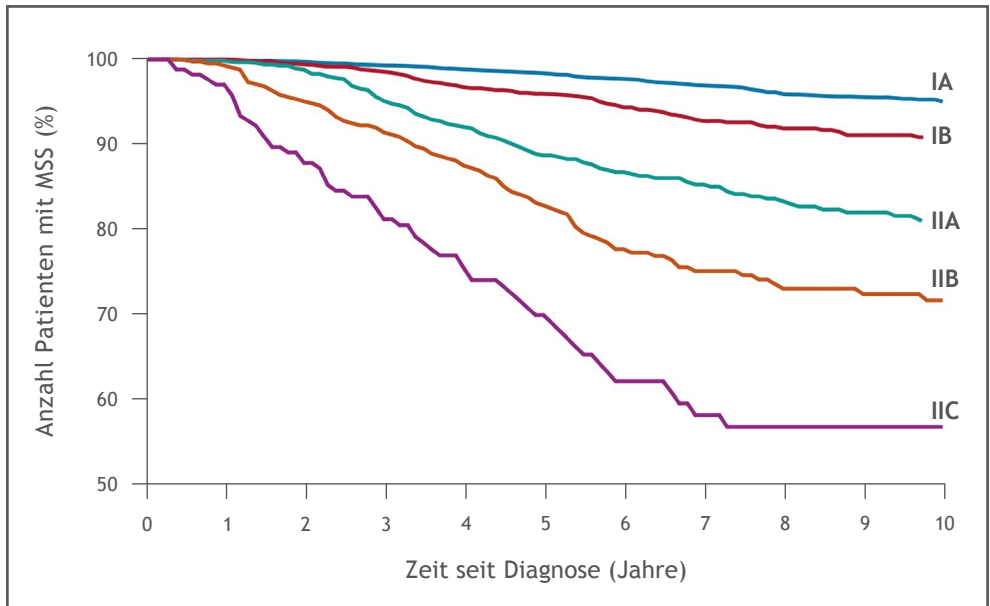
2 Modifiziert nach Garbe C et al. J Clin Oncol 2022;40:3741–3749; CMMR: Central Malignant Melanoma Registry

3 Garbe C et al. J Clin Oncol. 2022 November;40(32):3741-3749  
CMMR: Central Malignant Melanoma Registry

## 5-Jahres-Risiko eines erneuten Auftretens der Erkrankung<sup>a</sup> (CMMR)<sup>2</sup>



## MSS<sup>b</sup>-Risiko in der Adjuvanz (CMMR)<sup>3</sup>



# Stadieneinteilung des malignen Melanoms

Stadium	Klinische Stadieneinteilung*			Pathologische Stadieneinteilung#		
	T	N	M	T	N	M
<b>0</b>	Tis	N0	M0	Tis	N0	M0
<b>IA</b>	T1a	N0	M0	T1a	N0	M0
				T1b		
<b>IB</b>	T1b	N0	M0	T2a	N0	M0
	T2a					
<b>IIA</b>	T2b	N0	M0	T2b	N0	M0
	T3a					
<b>IIB</b>	T3b	N0	M0	T3b	N0	M0
	T4a					
<b>IIC</b>	T4b	N0	M0	T4b	N0	M0
<b>III<sup>s</sup></b>	Jedes T	≥ N1	M0			
<b>IIIA</b>				T1a/b-T2a	N1a oder N2a	M0
<b>IIIB</b>				T0	N1b, N1c	M0
				T1a/b-T2a	N1b/c oder N2b	
<b>IIIC</b>				T2b/T3a	N1a-N2b	M0
				T0	N2b, N2c, N3b oder N3c	
				T1a-T3a	N2c oder N3a/b/c	
				T3b/T4a	Jedes N ≥ N1	
<b>IIID</b>				T4b	N1a-N2c	
<b>IV</b>	Jedes T, Tis	Jedes N	M1	T4b	N3a/b/c	M0
				Jedes T	Jedes N	M1

# T-Klassifikation des malignen Melanoms

T	Tumordicke	Ulzerationsstatus
<b>TX</b> (Dicke des Primärtumors kann nicht bewertet werden)	Kann nicht bewertet werden	Kann nicht bewertet werden
<b>T0</b> (Primärtumor kann nicht nachgewiesen werden)	Kann nicht bewertet werden	Kann nicht bewertet werden
<b>Tis</b> (Melanom in situ)	Kann nicht bewertet werden	Kann nicht bewertet werden
<b>T1</b>	≤ 1,0 mm	Unbekannt oder unspezifiziert
<b>T1a</b>	< 0,8 mm	Ohne Ulzeration
<b>T1b</b>	< 0,8 mm	Mit Ulzeration
	0,8 – 1,0 mm	Mit oder ohne Ulzeration
<b>T2</b>	> 1,0 – 2,0 mm	Unbekannt oder unspezifiziert
<b>T2a</b>	> 1,0 – 2,0 mm	Ohne Ulzeration
<b>T2b</b>	> 1,0 – 2,0 mm	Mit Ulzeration
<b>T3</b>	> 2,0 – 4,0 mm	Unbekannt oder unspezifiziert
<b>T3a</b>	> 2,0 – 4,0 mm	Ohne Ulzeration
<b>T3b</b>	> 2,0 – 4,0 mm	Mit Ulzeration
<b>T4</b>	> 4,0 mm	Unbekannt oder unspezifiziert
<b>T4a</b>	> 4,0 mm	Ohne Ulzeration
<b>T4b</b>	> 4,0 mm	Mit Ulzeration

# N-Klassifikation des malignen Melanoms

N	Anzahl metastasierter Lymphknoten	In-Transit-, Satelliten- und/oder Microsatelliten-Metastasen
<b>NX</b>	Lokale Lymphknoten nicht bewertet	Nein
<b>NO</b>	Keine lokalen Metastasen festgestellt	Nein
<b>N1</b>	1	
<b>N1a</b>	1 klinisch okkult	Nein
<b>N1b</b>	1 klinisch detektiert	Nein
<b>N1c</b>	Erkrankung ohne lokale Metastasen	Ja
<b>N2</b>	2 oder 3	
<b>N2a</b>	2 oder 3 klinisch okkult	Nein
<b>N2b</b>	2 oder 3 mindestens einer davon klinisch detektiert	Nein
<b>N2c</b>	Einer klinisch okkult oder detektiert	Ja
<b>N3</b>	4 oder mehr	
<b>N3a</b>	4 oder mehr klinisch okkult	Nein
<b>N3b</b>	4 oder mehr und einer davon klinisch nachgewiesen oder verbackene Knoten	Nein
<b>N3c</b>	Zwei oder mehrere klinisch okkult oder klinisch nachgewiesen und/oder das Auftreten beliebig vieler verbackener Knoten	Ja

# M-Klassifikation des malignen Melanoms

M	Lokalisation	Serum-Laktatdehydrogenase
<b>M0</b>	Keine nachgewiesenen Fernmetastasen	Kann nicht bewertet werden
<b>M1a</b>	Fernmetastasen der Haut, der Weichgewebe inkl. der Muskeln und/oder nicht regionale Lymphknoten	Nicht bestimmt oder unspezifiziert
<b>M1a(0)</b>		Nicht erhöht
<b>M1a(1)</b>		Erhöht
<b>M1b</b>	Lungenmetastase(n) mit oder ohne Erkrankungen aus M1a	Nicht bestimmt oder unspezifiziert
<b>M1b(0)</b>		Nicht erhöht
<b>M1b(1)</b>		Erhöht
<b>M1c</b>	Fernmetastasen der viszeralen Lokalisationen außerhalb des ZNS mit und ohne Erkrankungen aus M1a und M1b	Nicht bestimmt oder unspezifiziert
<b>M1c(0)</b>		Nicht erhöht
<b>M1c(1)</b>		Erhöht
<b>M1d</b>	Fernmetastasen innerhalb des ZNS mit oder ohne Erkrankungen aus M1a, M1b, oder M1c	Nicht bestimmt oder unspezifiziert
<b>M1d(0)</b>		Nicht erhöht
<b>M1d(1)</b>		Erhöht